

# Manual do Utilizador

*Wi-Fi Repeater WL556E 300Mbps*

Repetidor Portátil Wireless-N



# Conteúdo

<b>Sobre o Equipamento .....</b>	<b>3</b>
<b>Requisitos Mínimos .....</b>	<b>4</b>
<b>Conteúdo do Pacote .....</b>	<b>4</b>
<b>Visão Global .....</b>	<b>5</b>
Painel Frontal .....	5
Painel Inferior.....	6
<b>Indicações para posicionar o Repetidor .....</b>	<b>7</b>
<b>WPS .....</b>	<b>8</b>
<b>Configurar o Repetidor.....</b>	<b>9</b>
<b>Configurar manualmente como Repetidor .....</b>	<b>12</b>
<b>Configurar manualmente como <i>Router</i>.....</b>	<b>14</b>
<b>Configurar o Dispositivo como <i>Bridge</i> .....</b>	<b>15</b>
<b>Alterar as Configurações <i>Wireless</i>.....</b>	<b>17</b>
<b>Alterar Configurações de Segurança <i>Wireless</i>.....</b>	<b>18</b>
<b>Configurar o Filtro MAC da ligação <i>Wireless</i>.....</b>	<b>19</b>
<b>Visualizar a Página Inicial (Início) .....</b>	<b>20</b>
<b>Gestão de Sistema .....</b>	<b>21</b>
<b>Aceder ao Gestor de Sistema .....</b>	<b>21</b>
<b>Conteúdo do Gestor de Sistema .....</b>	<b>22</b>
Informação .....	22
Local .....	23
Firmware.....	23
Configurações.....	24
Reiniciar .....	25
Password .....	25
<b>Configurar um IP fixo num PC .....</b>	<b>26</b>
<b>Precauções de Segurança .....</b>	<b>34</b>
<b>Notificação FCC.....</b>	<b>35</b>
<b>Termo de Responsabilidade .....</b>	<b>36</b>
<b>Termos de Garantia .....</b>	<b>37</b>

# Sobre o Equipamento

O *Wi-Fi Repeater* foi desenvolvido com tecnologia MIMO para ampliar o alcance de qualquer *router*/AP existente e maximizar a cobertura na sua casa ou escritório. O *Wi-Fi Repeater* recebe o sinal do seu *router*/AP e expande-o para distâncias anteriormente não alcançáveis.

O *Wi-Fi Repeater* permite ser configurado em modo de *router*, *bridge* ou *repeater*, conforme a necessidade do utilizador.

O *Wi-Fi Repeater Wireless-N* suporta as normas 802.11b/g/n e inclui um porto de rede Ethernet 10/100Base-T.

O *Wi-Fi Repeater* suporta WEP 64/128-bit, WPA (*WIFI Protected Access*) e WPA2 com algoritmos TKIP e AES para proteger a sua rede sem fios de acessos não autorizados. O filtro de endereços MAC atribui uma camada de segurança adicional à sua rede *wireless*.

O *Wi-Fi Repeater* tem um configurador *web* acessível por explorador de Internet. Este configurador permite alternar entre modos de operação, efetuar actualização do *firmware*, etc.

# Requisitos Mínimos

O seu computador necessita dos seguintes requisitos mínimos:

- Qualquer sistema operativo pode ser utilizado
- Explorador de Internet
- Processador 233MHz
- Adaptador de rede *Wireless* ou adaptador de rede *Ethernet*

# Conteúdo do Pacote

Caso falte algum componente dos abaixo indicados, por favor contacte o seu distribuidor imediatamente.

- Wi-Fi *Repeater* Aztech WL556E
- Cabo de rede *Ethernet*
- Guia de Instalação Rápida
- CD com conteúdo

# Visão Global

## Painel Frontal



INDICADOR	ESTADO	DESCRIÇÃO
<b>LED “POWER”</b>	Ligado — Verde/Azul Fixo Desligado	Dispositivo está ligado Dispositivo está desligado
<b>LED “ETHERNET”</b>	Ligado — Verde/Azul Fixo Ligado — Verde Intermitente Desligado	Dispositivo de Ethernet está ligado Indicação de atividade LAN Sem dispositivo de Ethernet ligado
<b>LED “WIRELESS”</b>	Ligado — Verde/Azul Fixo Ligado — Verde/Azul Intermitente Desligado	Interface Sem Fios está ativo Indicação de atividade sem fios Interface sem fios está inativo
<b>BOTÃO E LED “WPS”</b>	Ligado — Verde/Azul Fixo Ligado — Verde/Azul Intermitente Desligado	Associação WPS sem sucesso Autenticação WPS em curso WPS está inativo

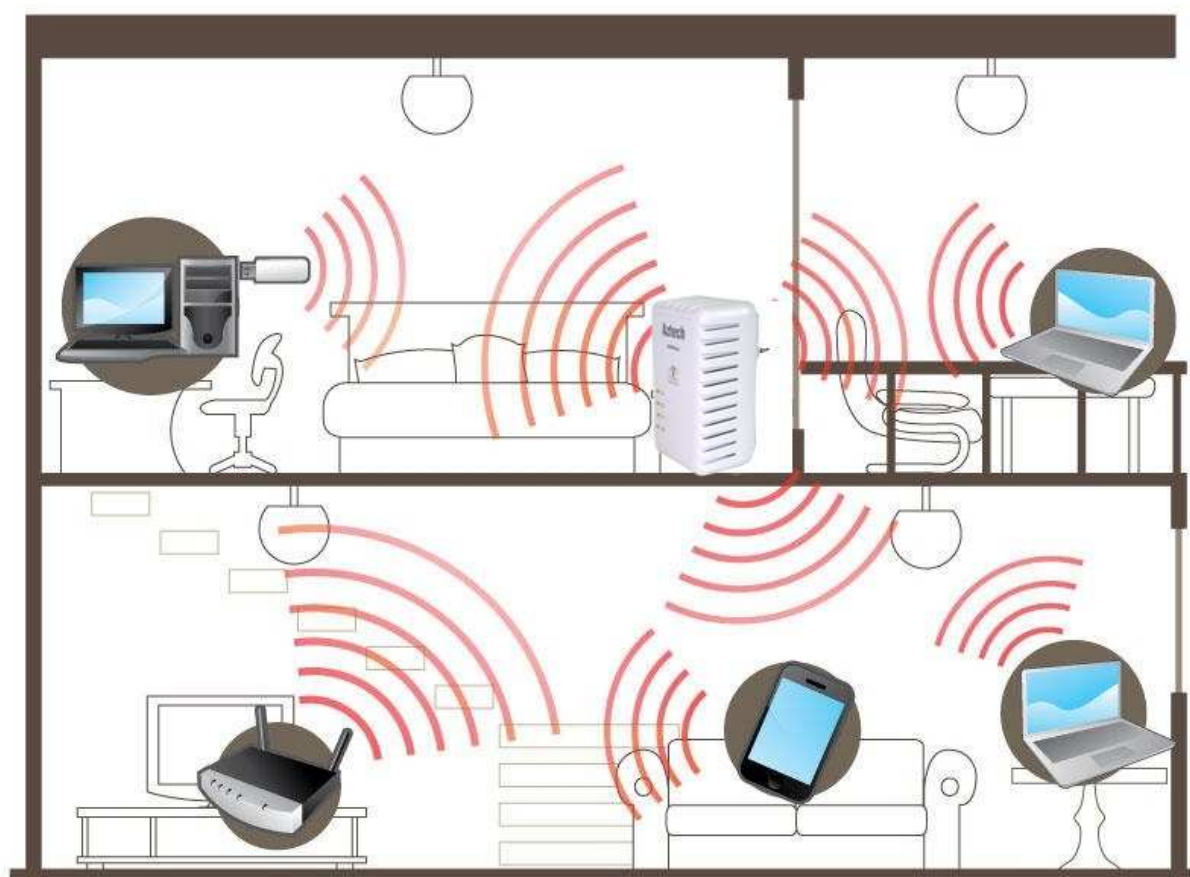
## Painel Inferior



INDICADOR	DESCRIÇÃO
RESET	Pressione o botão de <i>reset</i> durante 5 segundos para o dispositivo restaurar a configuração de fábrica
PORTO DE ETHERNET	Ligação a computador / dispositivo <i>Ethernet</i>

# Indicações para posicionar o Repetidor

Antes de efetuar a configuração do seu *Wi-Fi Repeater*, avalie a variação da qualidade de sinal. Baseando-se nisso, posicione o equipamento numa zona intermédia, onde o sinal tenha intensidade média. Esta é a **localização** indicada para o *Wi-Fi Repeater*. A ilustração abaixo é um exemplo de um diagrama de rede.



**NOTA:** O posicionamento do *Wi-Fi Repeater* é crucial para obter os melhores resultados para expandir o sinal já existente, de forma a evitar desligamento e perda de pacotes.

# WPS

O uso do botão de WPS (*Wifi Protected Setup*) no *Wi-Fi Repeater* facilita o processo de autenticação com um *router/AP* ou com um cliente.



Para emparelhar o *Wi-Fi Repeater* com um *router/AP*, pressione o botão de WPS do *router/AP*. De seguida pressione o botão WPS do *Wi-Fi Repeater* durante **5 segundos** e liberte-o.

Para emparelhar o *Wi-Fi Repeater* com um cliente *wireless*, pressione o respetivo botão WPS no cliente. De seguida pressione o botão WPS do *Wi-Fi Repeater* durante **2 segundos** e liberte-o.

Em ambos os casos, o LED “WPS” no *Wi-Fi Repeater* pisca intermitentemente durante alguns segundos. Quando o LED se apaga, confirma-se que a associação foi estabelecida com sucesso.

**NOTA:** Quando usa o modo de sincronismo através do botão de WPS e no final do processo o LED fica ligado fixo (azul ou verde), indica a falha da associação WPS ao seu *router/AP*. Para a resolução, repita o processo ou faça a configuração manual através do configurador descrito neste manual.

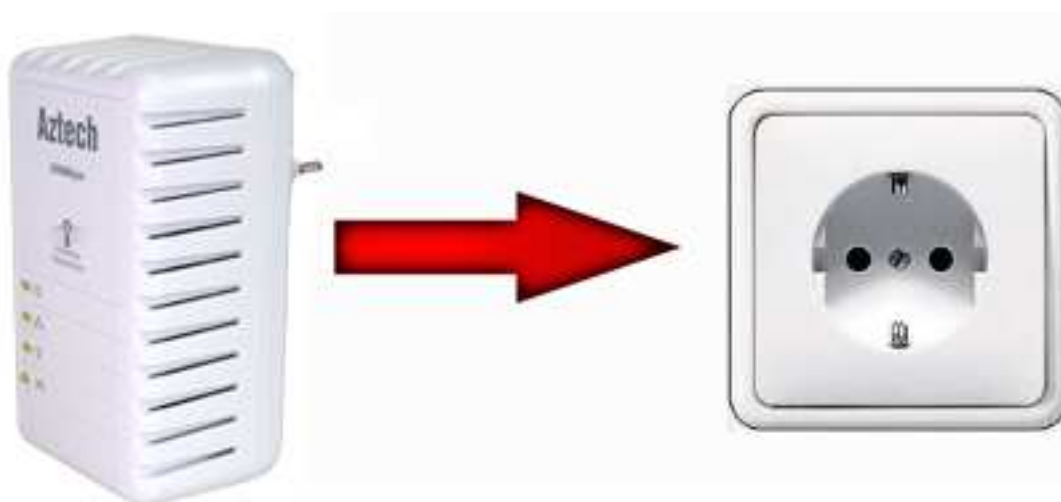


# Configurar o Repetidor

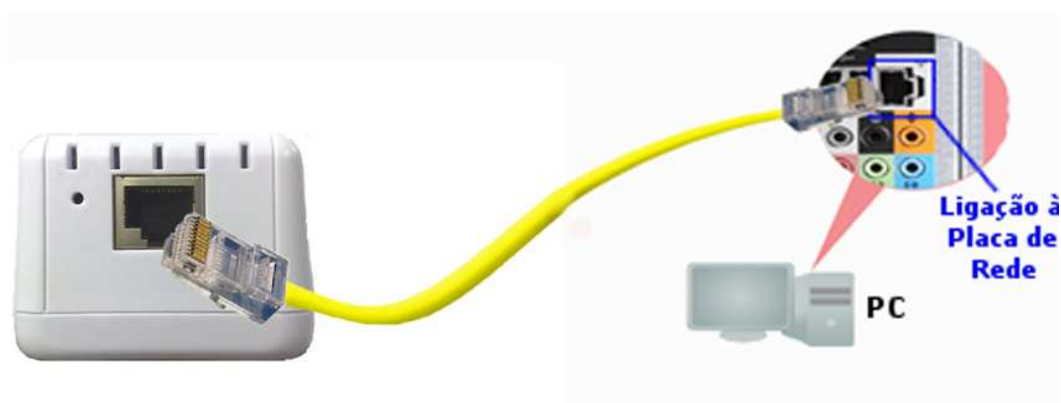
Siga os passos abaixo para ligar o *Wi-Fi Repeater* ao seu atual *router/AP wireless*. Antes de configurar o *Wi-Fi Repeater* confirme que desligou a ligação *wireless* do seu PC, que vai utilizar para a configuração.

## Configurar o dispositivo através do Configurador *Web*

1. Ligue o *Wi-Fi Repeater* a uma tomada elétrica.



2. Para efetuar a configuração com fios, ligue um cabo *Ethernet* do seu PC ao porto de rede na base do *Wi-Fi Repeater*.



3. Quando a ligação é estabelecida, o seu PC recebe um endereço de IP válido e permite entrar no configurador *web*. Se por algum motivo o seu PC não receber um endereço IP de modo automático, deverá configurar manualmente, veja pag. 26 .

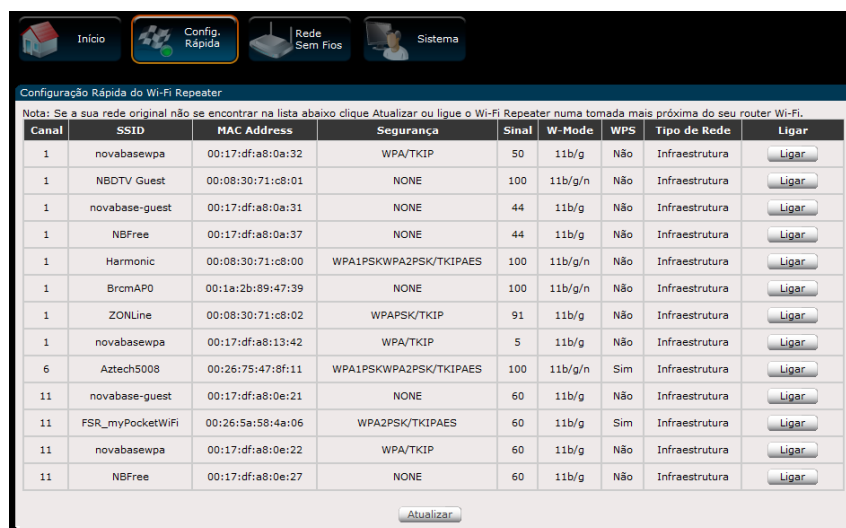
- Para aceder ao configurador *web*, execute o explorador de Internet e insira 10.0.10.254 na barra de endereços.



- Insira **admin** nos campos de Utilizador e *Password*. Clique no botão OK.



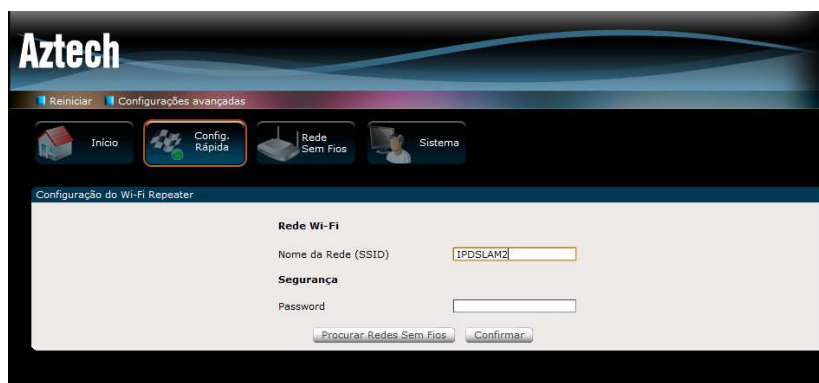
- São apresentadas as redes wireless no alcance do Wi-Fi Repeater. Prima **Config. Rápida** em qualquer altura, para ver este menu.



- Clique **Atualizar** se não vir na lista a rede *wireless* pretendida. Clique no botão **Ligar** que se encontra no lado direito da rede *wireless* a que pretende ligar-se.

**NOTA:** Se estiver a ligar-se a uma rede *wireless* com SSID oculto, siga os passos da **Configuração Manual** respectiva. No final do processo retire o visto da opção **Visibilidade do SSID** para que a sua rede *wireless* se mantenha oculta.

8. Insira a *password* da rede *wireless* a que se está a ligar. Clique em **Confirmar** para aceitar as alterações.



9. Feche o explorador de Internet e remova o *Wi-Fi Repeater* da tomada elétrica.
10. Posicione o *Wi-Fi Repeater* numa tomada elétrica com a localização ideal para expandir o sinal *Wireless*.
11. Depois de configurado e ligado à corrente, pode utilizar dispositivos *wireless*, tais como portáteis, *smartphones*, etc., em zonas que anteriormente não tinham cobertura Wi-Fi.

**NOTA:** Por defeito, após esta configuração rápida, o *Wi-Fi Repeater* encontra-se em **modo Repetidor**. Para alterar manualmente entre modos de distribuição de sinal *Wi-Fi*, leia as páginas seguintes.

# Configurar manualmente como Repetidor

1. Siga os passos definidos no capítulo “Configurar o dispositivo através do Configurador Web” de seguida, no separador superior, clique em **Configurações Avançadas**.
2. Para usar o *Wi-Fi Repeater* como Repetidor, escolha o **Modo Repetidor** e insira a seguinte informação relativa ao seu *router/AP wireless* existente:

**Aztech**

Reiniciar Configurações avançadas

Início Config. Rápida Rede Sem Fios Sistema

**Configuração Wi-Fi Repeater**

**Modo de Funcionamento** ☒ Modo Repetidor ☐ Modo Router ☐ Modo Wireless Bridge

Em baixo poderá configurar o SSID e segurança que passará a constar no seu equipamento. Para configurar a rede que pretende propagar deve clicar em Config. Rápida no topo da página.

**Rede Wi-Fi**

Nome da Rede (SSID)

MAC Address (opcional)

**Segurança**

Modo de Segurança WPA2PSK ☐ use WPA ou WPA2 para maior segurança

Encrytação AES

Password aabbccdde

**Opções Avançadas**

Visibilidade do SSID ☒

Canal Wi-Fi 2437MHz (Channel 6)

Confirmar

- Nome da Rede (SSID)
  - MAC Address (opcional)
  - Modo de Segurança
  - Encrytação (Quando utilizar WEP/WPA/WPA2)
  - Password
3. Clique em **Confirmar** e o **modo Repetidor** fica activo.
  4. Desligue o *Wi-Fi Repeater* da corrente e ligue-o a uma tomada com a localização ideal para expandir a sua rede.

Quando a ligação *wireless* entre o *Wi-Fi Repeater* e o *router/AP* se encontra estabelecida, pode ligar os seus dispositivos *wireless*, como portáteis e *smartphones* através do Repetidor. Estes dispositivos obtêm um endereço IP do *router/AP* primário e são capazes de aceder à Internet em localizações anteriormente sem cobertura de rede.

Esquema:



# Configurar manualmente como *Router*

1. Siga os passos definidos no capítulo “Configurar o dispositivo através do Configurador Web” de seguida, no separador superior, clique em **Configurações Avançadas**.
2. Para utilizar o *Wi-Fi Repeater* como *router*, escolha o **Modo Router** e insira os seguintes dados:

**Aztech**

Reiniciar Configurações avançadas

Início Config. Rápida Rede Sem Fios Sistema

**Configuração Wi-Fi Repeater**

**Modo de Funcionamento** ☐ Modo Repetidor ☒ **Modo Router** ☐ Modo Wireless Bridge

**Rede Wi-Fi**

Nome da Rede (SSID)

Método de Ligação

**Segurança**

Modo de Segurança  use WPA ou WPA2 para maior segurança

Encriptação

Password

**Opções Avançadas**

Visibilidade do SSID ☒

Canal Wi-Fi

Confirmar

- Nome da Rede (SSID)
  - Método de Ligação
  - Modo de Segurança
  - Encriptação (Quando utilizar WPA/WPA2)
  - Password
3. Clique **Confirmar**. O seu dispositivo fica activo como *Router* e atribui IP's da gama definida no *Wi-Fi Repeater*. A ligação de rede *Ethernet* do *Wi-Fi Repeater* fica reservada para WAN. Ligue por cabo de rede o *Wi-Fi Repeater* ao seu modem, numa entrada LAN *Ethernet*.

**NOTA:** Se o *Wi-Fi Repeater* está definido como *router*, apenas é possível aceder à página de configuração web via *wireless*.

# Configurar o Dispositivo como *Bridge*

Use o *Wi-Fi Repeater* como *bridge* para ligar um equipamento sem capacidade *Wi-Fi* (PC, Consola, etc.) a um *router/AP wireless*.

Para configurar o dispositivo como *bridge*, siga os seguintes passos:

1. Ligue o PC ao *Wi-Fi Repeater* com um cabo *Ethernet* ao porto de rede, na base do dispositivo.
2. Execute o explorador de Internet. Insira 10.0.10.254 na barra de endereços para aceder ao configurador *web*.
3. Insira **admin** nos campos de Utilizador e *Password*. Clique no botão OK.
4. Clique em **Configuração Avançadas**. Escolha **Modo Wireless Bridge** e insira os seguintes dados:

**Aztech**

Reiniciar Configurações avançadas

Início Config. Rápida Rede Sem Fios Sistema

**Configuração Wi-Fi Repeater**

**Modo de Funcionamento** ☐ Modo Repetidor ☐ Modo Router ☒ Modo Wireless Bridge

Em baixo poderá configurar o SSID e segurança que passará a constar no seu equipamento. Para configurar a rede que pretende propagar deve clicar em Config. Rápida no topo da página.

**Rede Wi-Fi**

Nome da Rede (SSID)

MAC Address(opcional)

**Segurança**

Modo de Segurança  use WPA ou WPA2 para maior segurança

Encriptação

Password

**Opções Avançadas**

Visibilidade do SSID ☒

Canal Wi-Fi

Confirmar

- Nome da Rede (SSID)
- MAC Address (opcional)
- Modo de Segurança
- Encriptação (Quando utilizar WEP/WPA/WPA2)
- Password

5. Após estas configurações, ligue o cabo de *Ethernet* ao equipamento sem *Wi-Fi*. O seu equipamento acede à Internet por uma ligação *Wireless* através do *Wi-Fi Repeater*.

Esquema:



**NOTA:** O *Wi-Fi Repeater* depois de ser configurado em modo *bridge*, só permite acesso ao configurador *web* através da introdução de IP fixo na sua placa de rede. Verifique como proceder na *página 26* deste manual.



# Alterar as Configurações *Wireless*

Altere as configurações pré-definidas da ligação *wireless*, segundo as suas preferências.

Para alterar as configurações *wireless* através do configurador web:

1. Abra o seu explorador de Internet.
2. Insira 10.0.10.254 na barra de endereços.
3. Insira “admin” nos campos de utilizador e *password*. Clique OK.
4. No painel superior, clique em **Rede Sem Fios** para mostrar o menu.
5. Pode alterar as configurações avançadas de redes *wireless* através desta página.



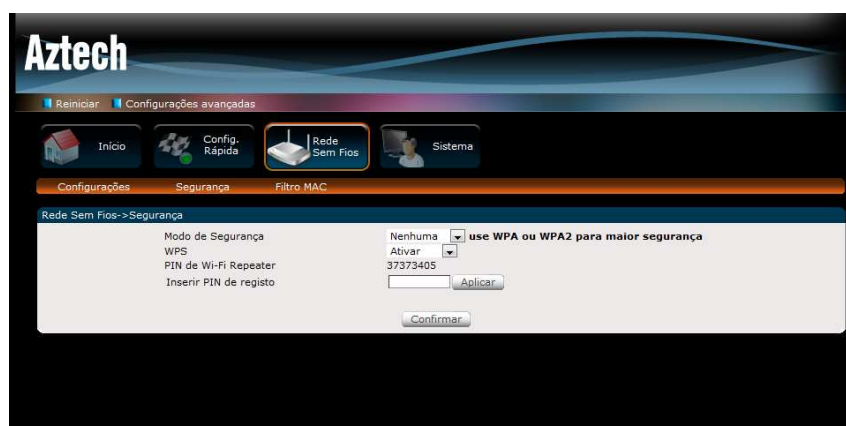
6. Clique **Confirmar** para efectuar as alterações.
7. Assegure-se que configura o perfil de rede *wireless* no seu PC conforme as novas definições.

# Alterar Configurações de Segurança *Wireless*

Altere as configurações pré-definidas da ligação *wireless* segundo as suas preferências.

Para alterar as configurações de segurança da rede *wireless* através do configurador *web*:

1. Abra o seu explorador de Internet.
2. Insira 10.0.10.254 na barra de endereços.
3. Insira “admin” nos campos de utilizador e *password*. Clique OK.
4. Clique em **Rede Sem Fios**, seguido de **Segurança**. Pode alterar as definições de segurança da ligação *wireless* a partir desta página.



5. Clique **Confirmar** para efectuar as alterações.
6. Assegure-se que configura o perfil de rede *wireless* no seu PC conforme as novas definições.

# Configurar o Filtro MAC da ligação *Wireless*

O Filtro MAC da ligação *wireless* permite seleccionar quais os clientes que são ou não autorizados a utilizar o *Wi-Fi Repeater*.

**Para configurar o filtro MAC através do configurador *web*:**

1. Abra o seu explorador de Internet.
2. Insira 10.0.10.254 na barra de endereços.
3. Insira “admin” nos campos de utilizador e *password*. Clique OK.
4. Clique em **Rede Sem Fios**, seguido do menu **Filtro MAC**. Escolha **Autorizar** ou **Rejeitar** nas opções de **Política** e insira o endereço MAC do cliente *wireless* que pretende autorizar/rejeitar o acesso.



5. Clique **Confirmar** para efectuar as alterações.

# Visualizar a Página Inicial (Início)

A Página Inicial indica várias informações sobre o seu dispositivo.

**Para visualizar a Página Inicial através do configurador *web*:**

1. Abra o seu explorador de Internet.
2. Insira 10.0.10.254 na barra de endereços.
3. Insira “**admin**” nos campos de utilizador e *password*. Clique OK.



4. O **Estado de Ligação de Clientes** mostra o estado da ligação e o SSID do router/AP utilizado.
5. **Equipamentos ligados por Wi-Fi** mostram os clientes *wireless* actualmente ligados ao repetidor.

# Gestão de Sistema

O menu de Gestão de Sistema é utilizado para configurações de administração do dispositivo.

## Aceder ao Gestor de Sistema

**Para aceder ao gestor de sistema através do configurador *web*:**

1. Execute o seu explorador de Internet.
2. Insira 10.0.10.254 na barra de endereço.
3. Insira “**admin**” nos campos de utilizador e *password*. Clique OK.



# Conteúdo do Gestor de Sistema

O Gestor de Sistema inclui as seguintes opções:

- Informação
- Local
- *Firmware*
- Configurações
- Reiniciar
- Password

## Informação

Esta página mostra informação do dispositivo. Abaixo mostra-se a listagem do conteúdo disponível neste menu.



- Versão de *Firmware* — Indica a atual versão de *firmware* do dispositivo
- Data de Criação — Indica a data de criação do *firmware*
- Número de Série — Indica do número de série do dispositivo
- Endereço MAC de ETH — Indica o endereço MAC do interface de *Ethernet* do dispositivo
- Endereço MAC de rede sem fios — Indica o endereço MAC do interface *wireless* do dispositivo
- Estado de ligação sem fios — Indica o estado do interface *wireless*.

## Local

Este menu permite definir o endereço IP do *Wi-Fi Repeater* enquanto *router*, bem como a sua *subnet mask*.



## Firmware

Este menu permite ver a versão e data de criação do *firmware*, bem como executar a atualização do dispositivo.



- Informação de *Firmware* — Mostra a versão atual do *firmware* e sua data de criação
- Atualização de *Firmware* — Carrega um ficheiro de actualização de *firmware* para o dispositivo

**NOTA:** Ao atualizar o *firmware* utilize sempre a ligação através de cabo *Ethernet*, para evitar erros durante o processo.

## Configurações

Este menu permite ao utilizador efectuar uma cópia de segurança das configurações do *Wi-Fi Repeater*, restaurar uma versão anterior ou ainda restaurar as configurações de origem.



- **Cópia de Segurança** — Clique em **Cópia de Segurança** para salvar um ficheiro de configuração do dispositivo, como *backup*.
- **Restauro** — Carrega um ficheiro de configuração anteriormente guardado, para o dispositivo.
- **Predefinições de Fábrica** — Premir o botão **Reset** restaura as configurações pre-definidas do *firmware* atual.



## Reiniciar

Este menu permite reinicializar o dispositivo para novas configurações serem assumidas.



- **Reiniciar** — Permite reinicializar o dispositivo.

## Password

O menu *Password* permite alterar os dados de acesso ao configurador *web* do dispositivo, por explorador de Internet.



- **Password** — Permite alterar a palavra passe de acesso ao dispositivo

**NOTA:** A mudança para a nova *password* só se torna efetiva após reiniciar o *Wi-Fi Repeater*.

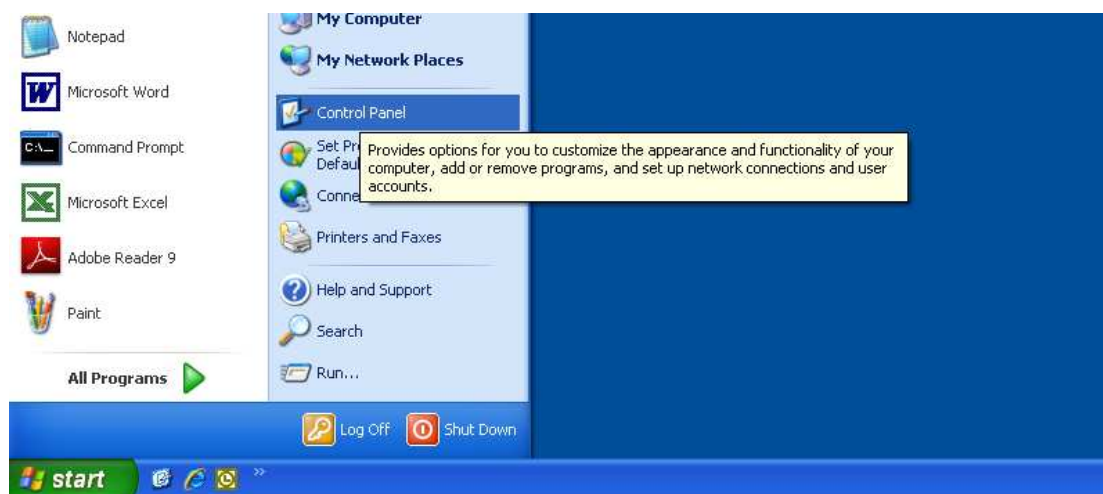
# Configurar um IP fixo num PC

O *Wi-Fi Repeater* apenas atribui um endereço ao seu PC na instalação inicial. Após ter havido uma associação ao *Router/AP wireless*, não terá acesso ao configurador *web* do dispositivo via *wireless*. Para novas alterações no *Wi-Fi Repeater*, é necessário associar um IP fixo ao seu PC e aceder ao configurador *web* por ligação *Ethernet*.

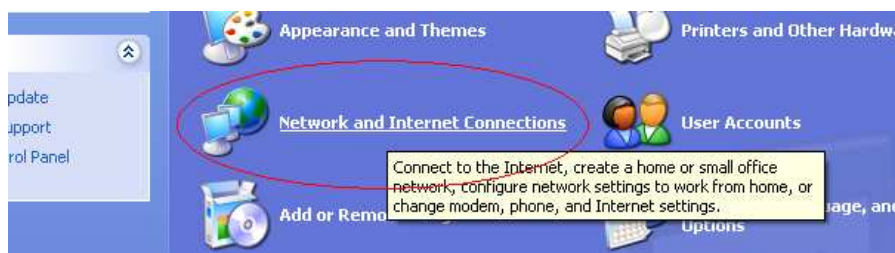
Quando finalizar as configurações no *Wi-Fi Repeater*, altere a configuração do seu PC "Obter um endereço IP automaticamente".

## Como configurar um IP fixo no PC usando o Windows XP:

1. Clique em *Start*
2. Clique em *Control Panel*.



3. Clique em *Network and Internet Connections*.



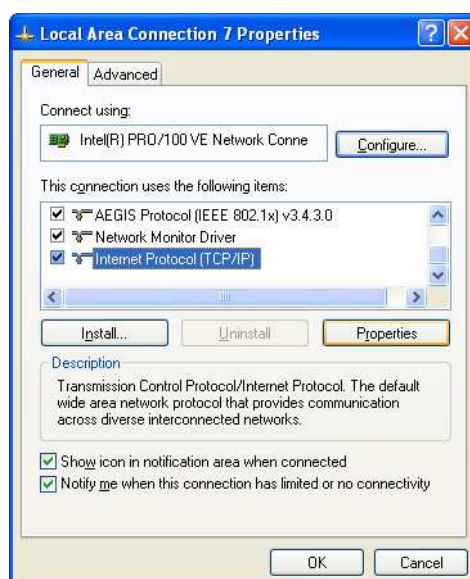
4. Clique em *Network Connections*.



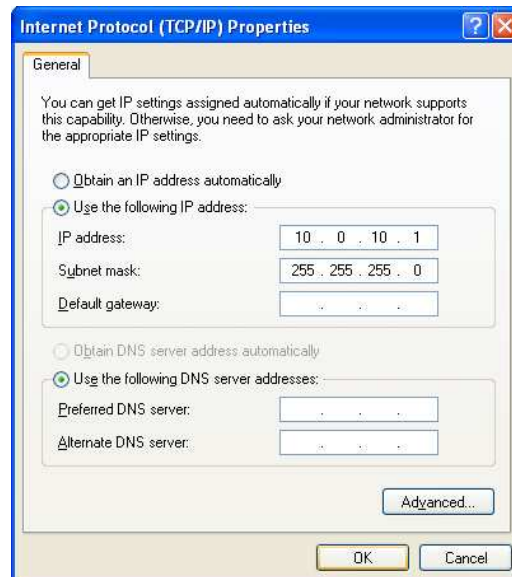
5. Clique com o botão direito do rato no adaptador de rede que vai utilizar para configurar o *Wi-Fi Repeater* e seleccione *Properties*.



6. Seleccione *Internet Protocol (TCP/IP)* e clique *Properties*.



- Escolha *Use the following IP address*. Insira 10.0.10.1 no *IP address* e 255.255.255.0 em *Subnet mask*.  
Deixe os outros campos sem preenchimento.



- Clique OK para aceitar as alterações.

### Como configurar um IP fixo no PC usando o Windows Vista:

- Clique *Start*
- Clique *Control Panel*.



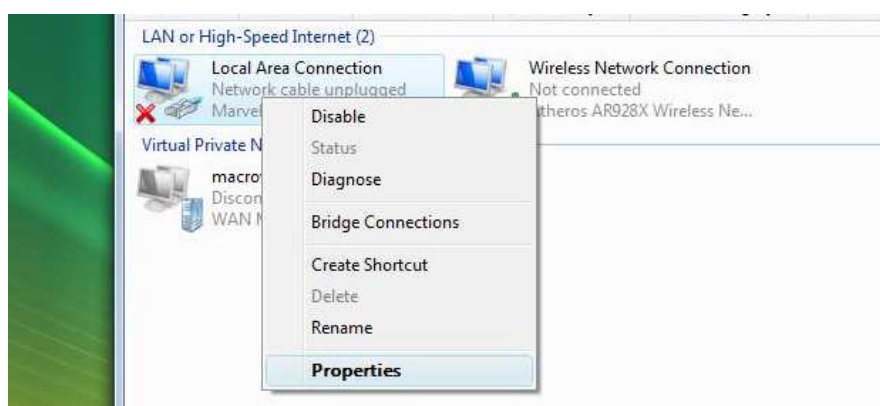
3. Clique duas vezes em *Network and Sharing Center*.



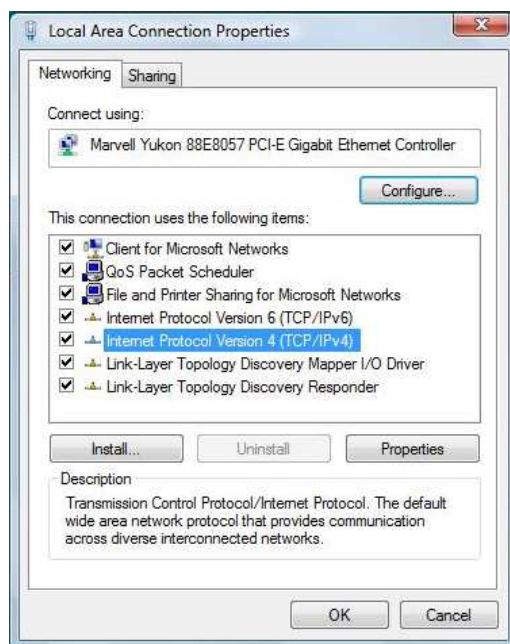
4. Clique *Manage network connections*.



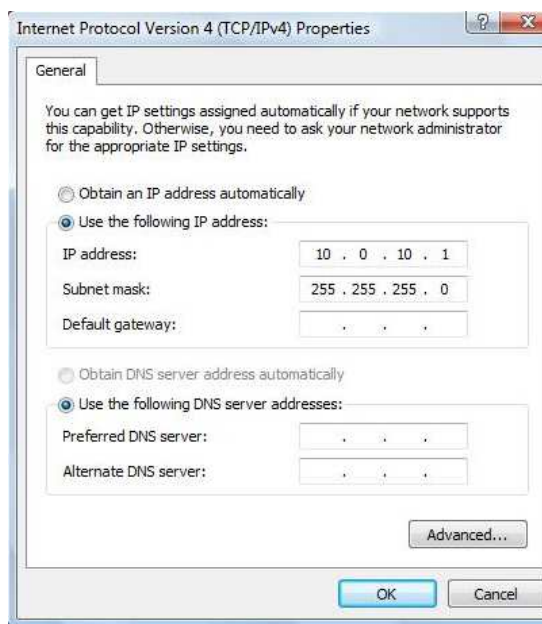
5. Clique com o botão direito do rato no adaptador de rede que vai utilizar para configurar o repetidor e seleccione *Properties*.



6. Selecione *Internet Protocol Version 4 (TCP/IPv4)* e clique *Properties*.



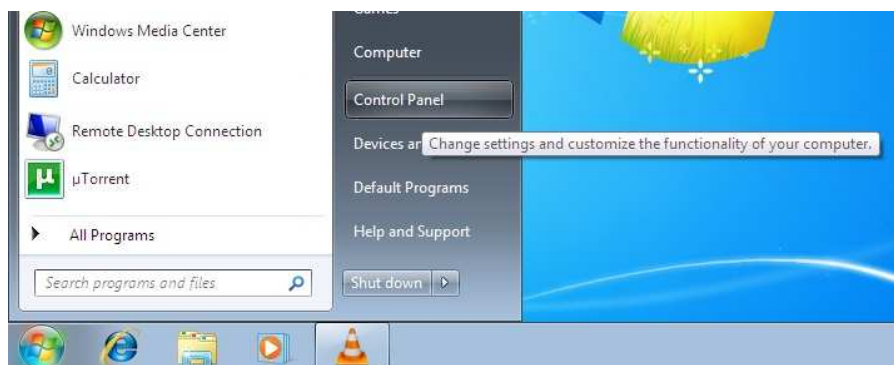
7. Escolha *Use the following IP address*. Insira 10.0.10.1 em *IP address* e 255.255.255.0 em *Subnet mask*. Deixe os outros campos sem preenchimento.



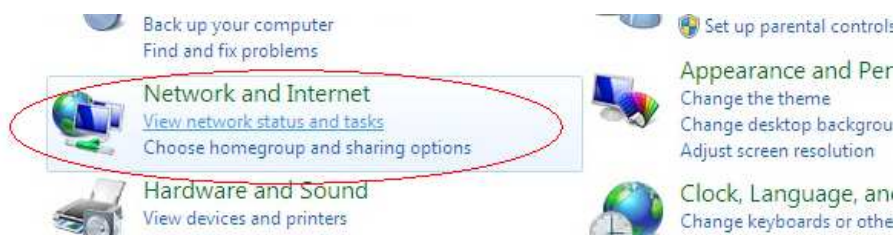
8. Clique OK para aceitar as configurações.

## Como configurar um IP fixo no PC usando o Windows 7:

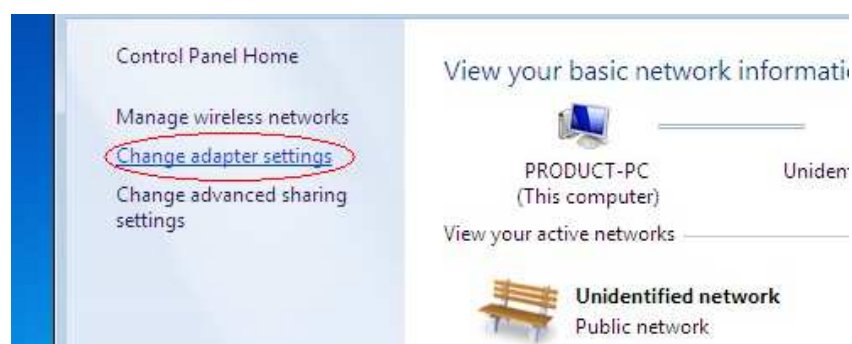
1. Clique *View network status and tasks*.



2. Clique em *Change adapter settings*.

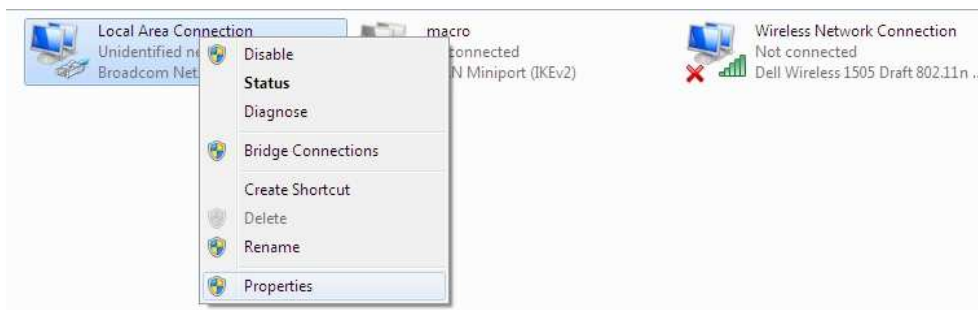


3. Clique em *Change adapter settings*.

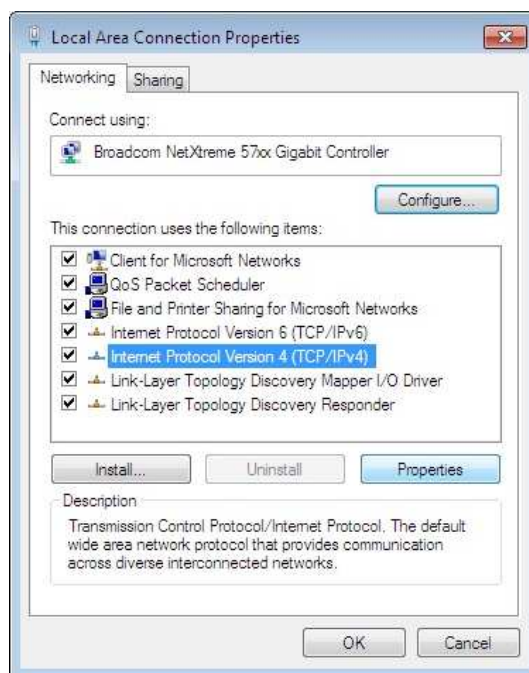




4. Clique com o botão direito do rato no adaptador de rede que vai utilizar para configurar o repetidor e seleccione *Properties*.

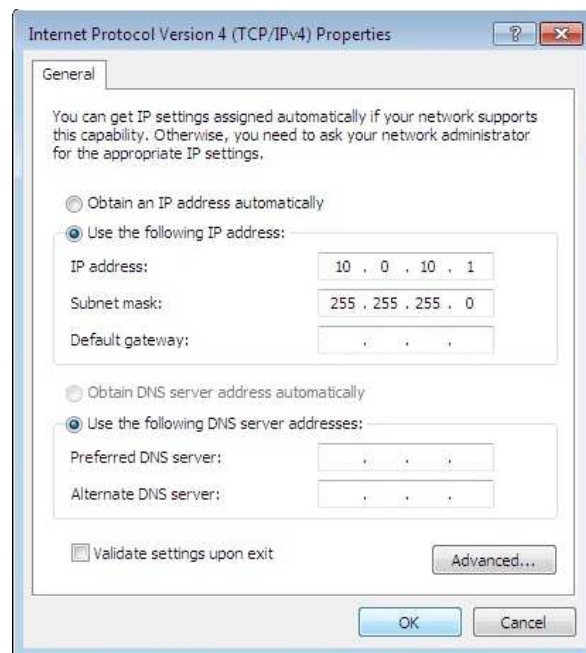


5. Seleccione *Internet Protocol Version 4 (TCP/IPv4)* e clique *Properties*.



6. Escolha *Use the following IP address*. Insira 10.0.10.1 em *IP address* e 255.255.255.0 em *Subnet mask*. Deixe os outros campos sem preenchimento.





7. Clique OK para aceitar as configurações.

# Precauções de Segurança

- Não abra ou altere qualquer componente.
- Apenas técnicos especializados estão autorizados a efectuar manutenção ao equipamento.
- Tenha em atenção as devidas precauções para evitar choques eléctricos.
- Verifique a voltagem antes de ligar à corrente eléctrica. Efectuar uma ligação com voltagem errada pode danificar o equipamento.

# Notificação FCC

Este equipamento foi testado e obedece aos limites para um dispositivo digital de Classe B, conforme o ponto 15 das regras da FCC. Estes limites são definidos para possibilitar uma proteção razoável contra interferências prejudiciais numa instalação residencial. Este equipamento gera, usa e pode irradiar energia de radiofrequência que se não instalada e usada de acordo com as instruções, pode causar interferências a comunicações de rádio.

Se este equipamento causar interferências a emissões de rádio ou na receção de televisão, o utilizador pode tentar corrigir a interferência através de uma ou mais formas abaixo indicadas:

- Reorientação ou reposicionamento da antena de receção.
- Aumentar a distância entre o equipamento com interferência e o recetor.
- Ligar o equipamento numa tomada ou circuito diferente ao qual o recetor está também ligado.
- Consultar o vendedor ou um técnico especializado.

## Modificações

A FCC notifica que o utilizador que efectue alterações ou modificações sem aprovação da Aztech, invalida a garantia do equipamento.

**Este dispositivo está de acordo com o ponto 15 das regras FCC.**

Este dispositivo está de acordo com o ponto 15 das regras FCC. A utilização é sujeita às duas seguintes condições:

1. Este dispositivo não pode causar interferências prejudiciais.
2. Este dispositivo tem de aceitar qualquer interferência recebida, incluindo as que possam causar um funcionamento indesejado.

## Informação de Exposição a Energia de Rádio Frequências

Este equipamento está de acordo com os limites de exposição da FCC impostos para um ambiente não controlado.

Este equipamento deve ser instalado e utilizado a uma distância mínima de 20 cm do seu corpo.

# Termo de Responsabilidade

O Produto e Software incluído são comercializados “como apresentado”. O Fabricante e Revendedores (referidos coletivamente como “Vendedores”) excluem todas as garantias, expressas ou implícitas, incluindo e sem limitações as garantias de não infracções, aptidão para um propósito particular, ou quaisquer garantias que advenham do curso de negociação, performance ou decurso no comércio. Os Vendedores não poderão ser imputados por dano ou perda, incluindo mas não limitando a direta, indireta, punitiva, incidental ou consequential, danos, danos por perda de lucro profissional ou danos por perda de negócio de qualquer cliente ou terceiros, que provenham do uso ou impossibilidade de usar o Produto ou Software, incluindo mas não limitando aos resultados de defeitos no Produto ou Software ou documentação, ou ainda por perda ou falha de informação de qualquer tipo, seja baseado em contrato ou outra teoria legal, mesmo que ambos os lados tenham sido avisados da possibilidade de tais danos. O risco dos resultados ou performance do Produto ou do seu Software é assumido pelo cliente. Como alguns Estados ou Países não permitem a exclusão ou limitação da responsabilização por danos, a limitação acima pode não ser aplicada a determinados casos. Em nenhuma situação em que haja responsabilização aos vendedores, relativo ao Produto ou Software, não haverá devolução de valores superiores ao custo real pago pelo cliente pelo Produto.

© Copyright 2011 Todos os direitos reservados.

Nenhuma parte deste documento poderá ser reproduzida, publicada ou transmitida em qualquer forma ou por qualquer meio, incluindo, mas não limitando a fotocópias, gravações, gravações de informação ou através de sistemas de registo sem permissão escrita. Está reservado o direito de rever este documento a qualquer altura sem a obrigação de notificar qualquer utilizador e/ou entidade. Todos os outros nomes de companhias ou produtos mencionados são utilizados com propósito de identificação apenas e poderão ser marcas registadas dos seus respetivos proprietários.

# Termos de Garantia

O Repetidor tem uma garantia de 24 meses após a data de aquisição.

Sujeita aos termos abaixo apresentados, a garantia assegura a substituição/reparação, na parte ou no todo, quando é identificada uma avaria. Produtos avariados com mais de 30 dias depois da data da compra, podem ser substituídos por equipamentos reparados (em condições de funcionamento normais).

As condições da garantia são:

- A garantia apenas se aplica a defeitos ocorridos durante um período de 24 meses.
- É necessária a apresentação de prova de compra.
- O equipamento deve ser entregue num local indicado pelo fornecedor do mesmo.
- Esta garantia não cobre defeitos causados por acidentes, má utilização, desgaste por utilização, negligência, alterações ao equipamento por pessoas não autorizadas pelo fabricante.
- Esta garantia não altera os direitos do consumidor locais legalmente instituídos.

No fim da vida útil do equipamento deverá ser depositado nos locais previstos para o efeito. Por favor informe-se das condições de disposição locais.





## EC Declaration of Conformity

We **AZTECH SYSTEMS GmbH**  
Of **Kreuzberger Ring 22 65205 Wiesbaden, Germany**

in accordance with the following Directive(s):

<b>2006/95/EC</b>	<b>The Low Voltage Directive</b>
<b>2004/108/EEC</b>	<b>The Electromagnetic Compatibility Directive</b>

hereby declare that:

Model: **WL556E**  
Product Description: **300Mbps Wireless-N Range Extender**

is in conformity with the applicable requirements of the following standards

### Applied Standards:

IEC 60950-1: 2005 (2 <sup>nd</sup> Edition)	Safety for information technology equipment including electrical business equipment
EN 60950-1: 2006/A11:2009	

EN 300 328 v1.7.1(2006-10)	Wideband transmission equipment operating in the 2.4GHz ISM band And using spread spectrum modulation techniques; Part 1: technical Characteristics and test conditions Part2 : Harmonized EN covering Essential requirements under article 3.2 of the R&TTE Directive
----------------------------	--

EN 301 489-1 v1.8.1(2008-04)	Electromagnetic compatibility and Radio spectrum Matters (ERM);Electromagnetic compatibility(EMC) standard for radio equipment and Services; Part 17 : Specific conditions for wideband data and HIPERLAN equipment.
EN 301 489-17 v1.3.2(2008-04)	

I hereby declare that the equipment named above has been designed to comply with the relevant sections of the above referenced specifications. The unit complies with all applicable Essential Requirements of the Directives.

Signed:

Martin Chia  
AZTECH SYSTEMS GmbH

24-August-2011

Kreuzberger Ring 22, 65205 Wiesbaden, Germany. Tel: (49) (0)(611) 45020-0, Fax: (49)(0)(611) 45020-100