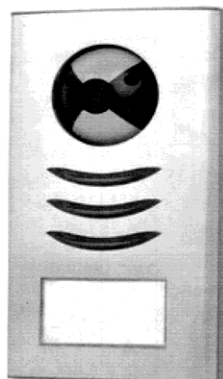


MANUAL DE INSTRUÇÕES

**KIT DE VIDEO PORTEIRO A CÔRES
COM TFT-LCD 7"**






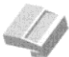


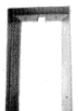
MODELO : ER-704 / ER-3104C
(ER-704 Monitor)
(ER-3104C Câmara)

Estas instruções são para a sua própria segurança.
Para evitar danos pessoais e materiais, siga as instruções.

Peças Fornecidas

Ref	Descrição	Ilustração	Qte
A	Monitor Interior ER-704		1
B	Câmara Exterior ER-3104C		1
D	Suporte de Parede		1
E	Transformador ER-14PTD		1
F	Transformador ER-12PTA		1

Acessórios Fornecidos

Ref	Descrição	Ilustração	Qte
G	Parafuso (Dia 4x20mm)		14
H	Parafuso (Dia 3x10mm)		2
I	Parafuso (Dia 3x6mm)		4
J	Protector de Corrente		2
K	Locker		4
L	Bracket Holder		2
M	Protector de Chuva		1

Antes de iniciar

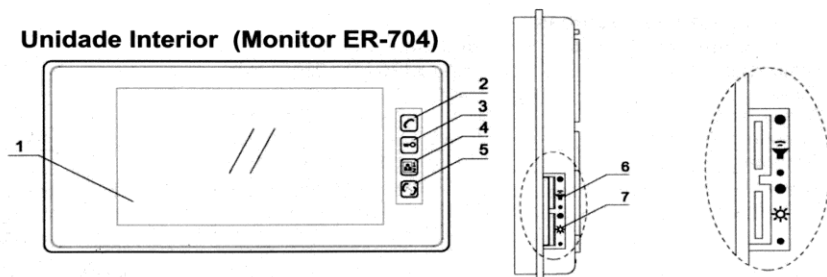
- Verifique que tem todas as peças e acessórios acima descritos.
- Se não for o caso, contacte o agente local.

Características técnicas

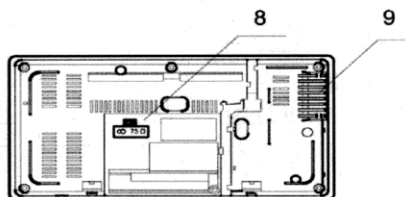
Unidade Interior ER-704	Especificações
Dimensões	235[L] × 125 [A] × 28 [P] mm
Peso	0.63Kg
Alimentação	DC14V (Consumo Externo)
Consumo Energético	Modo Stand By : 2W, Em Funcionamento : Max 14W
Sistema de Ligação	4 Fios + 2 de Alimentação
Transmissão de Voz	Full Duplex: Comunicação dois Sentidos
Som de Chamada	Ding-dong Electrónico
Distâncias Máximas e Secções dos Cabos	Distância entre a Placa e o ultimo Monitor 1 – Até 50 metros 4x0,50mm de Secção 2 – De 50 a 100 metros 4x1mm de Secção 3 – Alimentação de Monitores 1,5mm 4 – Alimentação Trinco Electrico 1,5mm Até 30 metros e 2,5mm de 30 a 50 m
Video S/N Ratio	50dB
Audio S/N Ratio	40dB
Função	1. Monitor Ligar, Desligar / Chamada 2. Abertura de Porta 3. Intercomunicador 4. Selector de Camara
Material	ABS
Display	LCD 7"
Resolução	Mais de 400 TV Lines
Temporizações do Monitor	30 segundos (Chamada Exterior) + 60 segundos depois de atender
Control	Luminosidade, Volume
Temperatura em Funcionamento	0 ~ 40 °C
Temperatura de Trabalho	-20 ~ 60 °C

Unidade Exterior (ER-3104C)	Especificações
Dimensões	92[L] × 178[A] × 21 [P] mm
Peso	0.22Kg
Input Energético	Do Monitor DC 12V
Consumo Energético	Max 3W
Aspecto Material	Alumínio
Sistema de Ligação	4 Fios para Ligação ao Monitor 2 Fios para Ligação ao Trinco Eléctrico
Sensor de Imagem	CCD 1/4"
Sistema TV	CCIR
Resolução	380 TV Lines
Saída Video	Video Composto 1Vp-p a 75 ohm
No. of Pixels	270,000.pixels
Iris	Iris Electronico
Luz	6 LED's Luz Branca
Ângulo de Visão	Diagonal:70° Horizontal:51° Vertical:41°
Lente	3.6mm Pin Hole Lente
Min. Iluminação	1Lux
Trinco eléctrico	2 Terminais Contacto NA
Tipo de Suporte	Suporte de Parede
Temperatura em Funcionamento	-1 0°C ~ 50°C(14° F ~ 122° F)
Temperatura em Storage	-20°C ~ 60°C

Unidade Interior (Monitor ER-704)



1. Ecrã monitor
2. Botão Ligar / Desligar / Chamada
Permite atender chamadas de visitantes.
3. Botão de Abertura de Porta
Usado para abrir a porta de entrada durante a chamada
4. Botão para Alternar Porta #2
Permite alternar audio e video da porta#1 à porta#2.
5. Botão de Intercomunicação
Permite chamadas entre os monitores para uma comunicação interna
6. Controlo do Volume da Campinha
Permite ajustar volume da campinha
7. Controlo da luminosidade
Permite ajustar luminosidade



8. Botão de Selecção de Impedância de Video

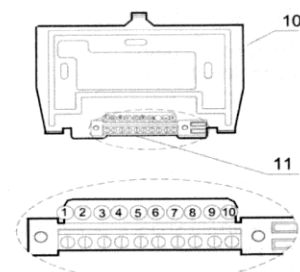
No caso de ter mais de um monitor instalado no sistema:

- Definir a 75 Ω sómente para o monitor mais distante da porta.
- Definir em alta impedância nos outros monitores

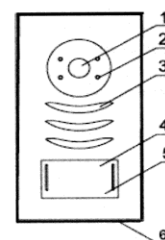
No caso de só ter um monitor no sistema

- Definir a 75 Ω para o monitor.

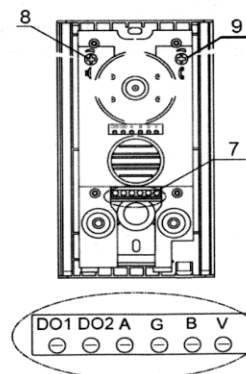
9. Altifalante



Unidade Exterior (Câmara ER-3104C)



1. Lente da Camara
2. LEDs para Visão á Noite
3. Altifalante
4. Botão de Chamada
5. Placa com Nome
6. Microfone



7. Terminais de cabo para Monitor
A(Audio), G(Massa), B(DC10V),
V(Video)
DO1e DO2: Contacto NA para
Abertura do Trinco Eléctrico

AVISO! Os seguintes registos variáveis só poderão ser ajustados por técnicos qualificados.

8. Volume do altifalante na placa de botoneira.
9. Volume do altifalante no monitor

Instruções de Segurança

1. Não instale o aparelho junto a equipamentos electrónicos tais como, computadores, TV, Leitores de video pois podem causar interferências.
2. Não desmonte o aparelho
3. Não exponha o aparelho à água nem à humidade
4. Não sobrecarregue os cabos de alimentação
5. Não deixe cair a unidade.
6. Não cubra os buracos de ventilação
7. O aparelho foi fabricado para climas moderados. Não usar em espaços com nível de humidade elevada e áreas sujas e poeirentas.
8. Para desligar ou isolar o aparelho, desligue o cabo de alimentação. Verifique que o cabo esteja num local facilmente acessível.

Avisos

1. Não instale a unidade exterior onde haja exposição solar directa ou forte. Evite locais com demasiada luminosidade para a unidade interior pois o monitor apresentará imagens defeituosas.
2. O protector de chuva deve ser sempre utilizado e deverá ser fixo á parede com silicone, de modo a evitar que a água que possa escorrer na parede, não se infiltre no interior da placa de botoneira e danifique o circuito electrónico.
3. Não instale a unidade exterior num local onde possa haver infiltração de água
4. Não instale perto de ácidos, amonia ou qualquer tipo de gás inflamável.
5. Não instale a unidade exterior num local onde haja risco de danificar a lente.
6. Verifique conexão correcta dos cabos. Verifique instalação fixa da camara.

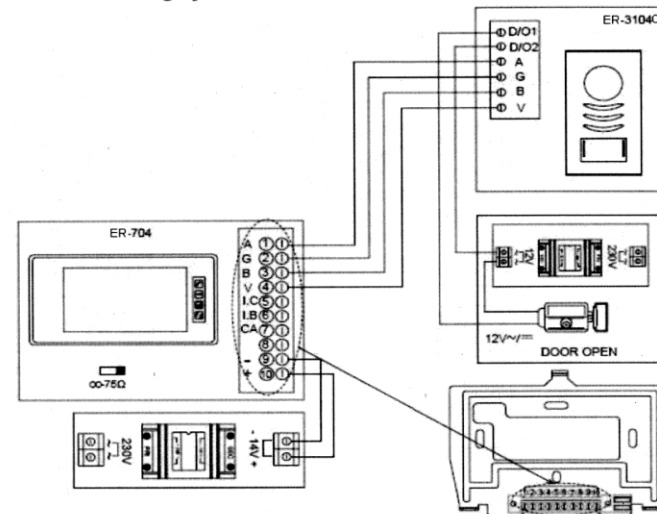
Instruções de Montagem

Diagrama de Instalação Eléctrica

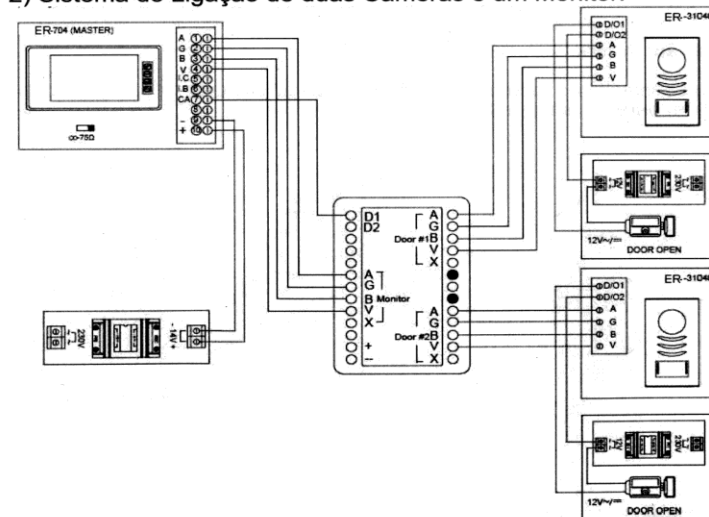
A) Ligação de Cabos

1. Ligue o monitor à camera com o cabo de acordo com o diagrama
2. Insira os cabos no terminal carregando no terminal flap com uma ferramenta pequena. Cuidado para que os fios não fiquem em contacto uns com os outros.

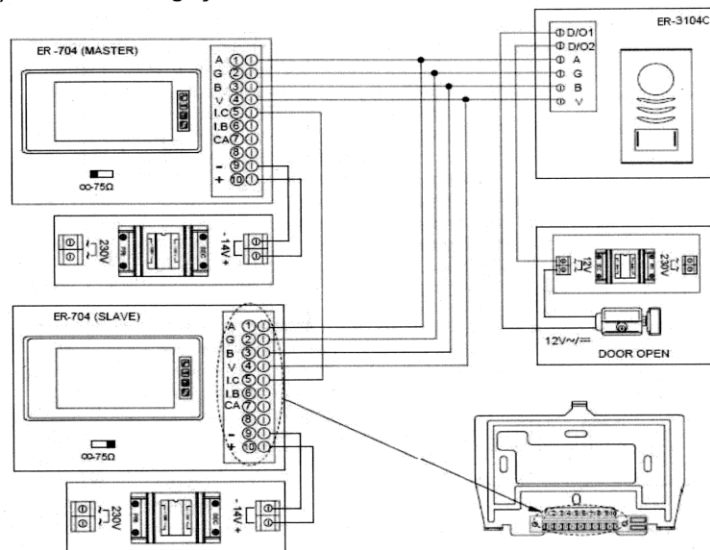
1) Sistema de Ligação de uma Camera e um Monitor.



2) Sistema de Ligação de duas Camaras e um Monitor.

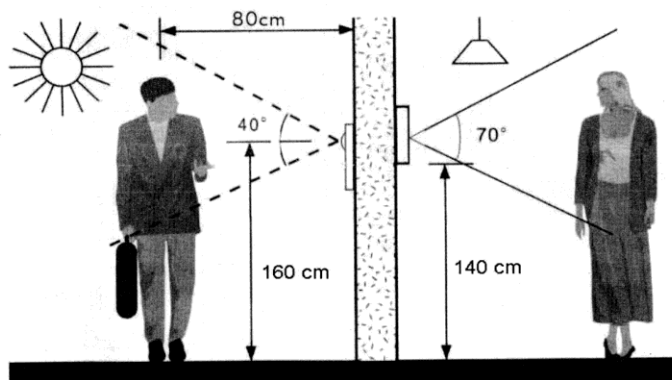


3) Sistema de Ligação de uma Camera e três Monitores.

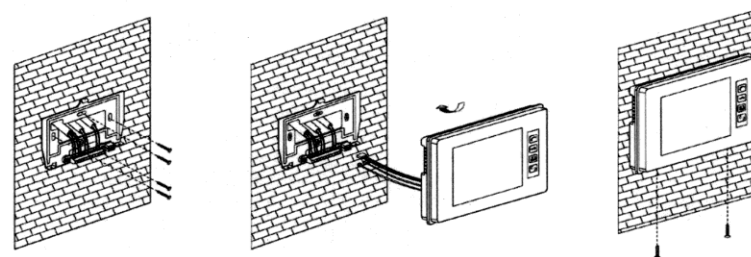


B) Instalação: Altura

1. Altura de instalação recomendada é de aproximadamente 140cm para o monitor e 160cm para a camera exterior.



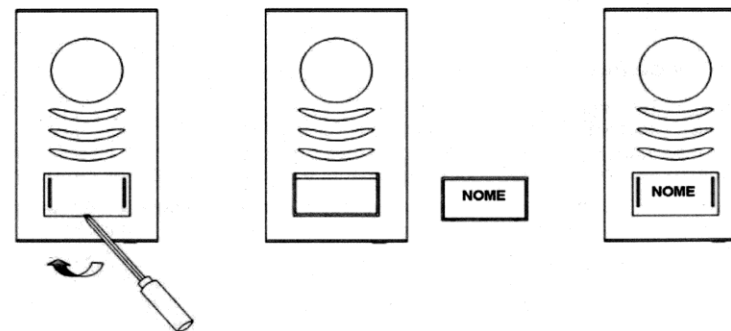
C) Instalação do Monitor Interior



1. Fixe o suporte de parede com os 4 parafusos
2. Com cuidado, coloque o monitor contra o suporte de parede e com cuidado, faça deslizar o monitor para baixo até o monitor ficar encaixado.
3. Kit Video Switch
 - 1) Se instalar só um monitor e uma station exterior, posicionar o video switch na posição "75"
 - 2) Se instalar algum monitor adicional, posicione em ∞ para o primeiro monitor master, e "75" para o segundo monitor slave.

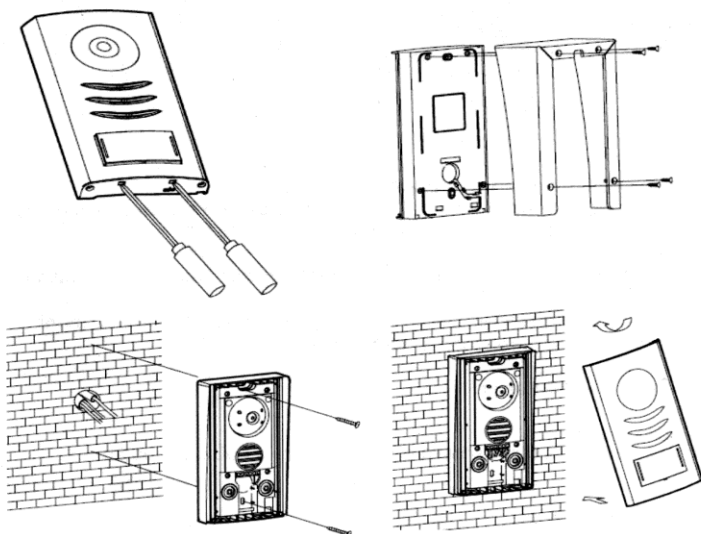
D) Instalação da Camera Exterior

1. Insira o nome na placa
Retire o bloqueio do botão, escreva o nome e volte a colocar o botão no painel.



Montagem da Câmera

1. Remover a parte frontal
2. Fixe o portector de chuva
3. Montagem na parede (Ajustar ângulo da camera se necessário)



Instruções de Funcionamento

1. Ativação das unidades
Quando o botão de chamada da placa exterior é acionado, a unidade interior emite um toque e pode-se visualizar o visitante no monitor durante 30 segundos. Quando o visitante é visualmente identificado, e quiser falar com ele, carregue na tecla . A unidade é mantida activa durante aproximadamente 60 segundos antes de desligar automaticamente. Para reactivar e continuar a chamada, carregue na tecla .
2. Ativação da unidade exterior a partir do Monitor
Carregue na tecla da unidade interior para activar a câmara exterior e visualizar. Se tiver 2 placas de botoneira activar-se-a sempre por defeito a placa 1.
Se quiser mudar para a placa 2 carregue na tecla .
Se a camera 2 estiver a ser monitorizada, carregue no botão para mudar para a camera 1.

3. Período de Funcionamento

- a) Chamada: Aproximadamente 30 segundos
A imagem desliga automaticamente se a unidade interior não for atendida ao fim de 30 segundos após botão de chamada da unidade exterior ter sido carregada.
- b) Conversação: Aproximadamente 60 segundos
Quando o monitor é chamado pela unidade exterior e o monitor é respondido, existe um tempo de aproximadamente 60 segundos disponíveis antes da unidade se desligar de forma automática.
- c) Monitor: Aproximadamente 30 segundos
Quando a camera exterior estiver activada a partir do interior, tem aproximadamente 30 segundos para visualizar antes que a unidade se desligue automaticamente.

4. Activação do Botão "Intercomunicador"

Quando o sistema é ligado a vários monitores, é possível intercomunicar entre eles.

Carregue no botão para activar esta função. Permite falar entre monitores.

Carregue no botão novamente para desligar esta função.

5. Activação do Botão

Se quiser abrir a porta para deixar entrar o visitante, carregue no do monitor interior.

Se o sistema tiver 2 placas de botoneira, abre automaticamente a porta que está a ser monitorizada.

Cuidados e Manutenção

- Não guarde em locais quentes ou frios. Calor ou frio extremos podem reduzir a vida do aparelho electrónico.
- Deixar cair o aparelho pode provocar falha na operação. Sistemas de circuito podem falhar com o impacto da queda.
- Não use em locais de alto nível de poeira e sujidade. As peças electrónicas podem sofrer danos.
- Não use produtos químicos, dissolventes ou detergentes fortes que possam danificar o aparelho. Para limpar, basta usar um pano seco.

Protecção do Ambiente

- Os produtos electricos não deverão ser deitados no mesmo recipiente que o lixo doméstico. Por favor, recicle. Verifique com as autoridades locais, os depósitos de reciclagem.



ERMAX-Material de Controlo e Segurança, Lda.
Rua de Santo António, No. 22, Zona Ind. do Algueirão,
Recta da Granja, 2725-596 Mem Martins, Portugal
Tel: +351-21-926-1573, Fax : +351-21-920-7027